

Gîtes vacances, Najac-Mergieux

Référence du dossier

Date(s) de rédaction : Décembre 2024 (1er fiche septembre 2022)

Cadre de l'étude : Ré-usage

Degrés d'étude : *Rédaction d'un dossier patrimonial en cours*

Rédacteur : Samuel Mayanobe, Architecte du Patrimoine, membre du conseil d'administration de Bienvenue En Transition

Désignation

Dénomination : Gîtes vacances

Destination successives : Gîtes vacances - sans affectation depuis départ VVF 2013

Localisation

Milieu d'implantation : milieu rural - hameau

Référence cadastrale : 000 J 362 - 278 - 277 - 269 - 268 - 265

Coordonnée GPS : 44°11'24.3 N 1°58'40.9 E

Historique sommaire

En 1974, le VVF (Villages Vacances Familles) décide d'implanter, accolé au hameau de Mergieux sur la commune de Najac, un village vacances. Le projet consiste à développer une offre touristique en réhabilitant certains édifices du hameau sur la partie haute du terrain, accompagnée d'équipements communs (place, piscine, cuisine extérieure). En complément, 60 gîtes d'habitations sont imaginés sur les pentes du terrain par l'architecte Alexis Josic.

Inauguré en 1977, le VVF quitte le site en 2013 après 36 ans d'exploitation.

Alexis Josic :

Né en 1921, Alexis Josic est un architecte du mouvement moderne exerçant de 1953 à 1995.

Fuyant la dictature de Tito, il se réfugie en France en 1953 et y rencontre Georges Candilis qui l'introduit au sein de l'Atelier des Bâisseurs (ATBAT) fondé par Le Corbusier, un des représentants majeur du mouvement moderne et pleinement constitutif de l'histoire architecturale du XXe siècle.

Il fonde en 1955, avec un troisième architecte, l'agence Candilis-Josic-Woods. Dans le contexte des Trente Glorieuses qui voit l'augmentation du niveau de vie en France, l'agence, suivant les utopies progressistes et hygiéniste des *modernistes*, travaille à l'amélioration des conditions de l'habitat, notamment collectif. À travers différentes réalisations majeures comme la ZUP du Mirail à Toulouse en 1961, l'université ouverte de Bochum en Allemagne ou le lotissement des Mûriers à Manosque (labélisé Patrimoine du XXe), l'agence invente une nouvelle urbanité et s'impose comme une référence. Georges Candilis formera les jeunes générations d'architectes au sein de l'Unité Pédagogique 6.

A partir de 1965, Alexis Josic, crée sa propre structure dans la cité artisanale des Bruyères à Sèvres (projets de l'agence CJW). Ses premiers travaux porteront sur la réalisation d'un plan de développement touristique pour l'Aveyron (1965-1967) commandé par le ministère de l'Équipement et commissariat général au tourisme, des logements de vacances à Collioure (1967) ou encore la rénovation du centre-ville de Sèvres (1965-1972). Il poursuit certains préceptes de l'architecture moderne en concevant les gîtes vacances de Mergieux en 1974 : toitures-terrasse, béton banché, plan libre, architecture modulaire.

Datation: XXe s. (1974)

Description

Site, Composition, Matériaux :

Divisé en deux groupes de bâtiment, le projet prend place, à l'Est et au Sud, sur les coteaux dominant la vallée de l'Aveyron. Cette disposition permet aux 60 logements de s'intégrer dans la topographie du site de sorte que, depuis la partie haute, occupée par les maisons préexistantes du hameau, les nouveaux édifices ne soit pas perceptibles. Chaque groupe de bâtiment est lui-même sous-divisé en trois ensembles entre lesquels sont aménagées les circulations communes permettant de desservir les logements dans la pente. Chaque ensemble est lui-même encore sous-divisé en 3 ou 4 modules disposés en escalier les uns par rapport aux autres dans la pente de sorte que chaque modules soit isolé visuellement de l'autre et puisse jouir de la vue sur la vallée. Chaque module est constitué de deux logements dos à dos comportant chacun une chambre, un salon-salle à manger, une kitchenette et une douche. Ces espaces sont organisés en L autour d'une terrasse d'accès. Les ouvertures sur l'extérieur sont composées de baies vitrées à la française, de plain-pieds et protégées par un volet coulissant en bois peint toute hauteur. Le rail coulissant est protégé par une bavette en zinc. L'ensemble du projet est construit en béton banché peint en blanc. Les acrotères sont habillés sur l'extérieur en ardoise sur tasseaux et surmontés d'une couvertine en zinc. Le sol des escaliers communs desservant les logements ainsi que les allées et les terrasses sont traités en béton désactivé intégrant des petits galets de différentes couleurs. Des espaces de pleine terre sont réalisés entre les circulations communes et les parties privatives afin d'accueillir des végétaux ménageant ainsi une certaine intimité. Les espaces intérieurs sont traités à l'économie en enduit projeté peint en blanc pour les murs et le plafond. Le sol est en carrelage beige.

Protection, intérêt de l'œuvre

Le site ne bénéficie d'aucune protection actuellement.

Le projet de Mergieux, conçu par Alexis Josic est le témoin d'une époque majeure de l'histoire de l'architecture que constitue le mouvement moderne. L'intérêt vient en particulier du fait que les réalisations du mouvement moderne ont rarement été produites dans un contexte rural. Les préoccupations de la France d'après-guerre étaient surtout concentrées sur l'agrandissement et la modernisation des villes. Le projet est le témoin de la manière dont un architecte moderne répond à un programme de logement collectif (de vacances) en milieu rural.

L'intégration de l'architecture à la topographie du site, la séparation des constructions en plusieurs ensembles, la répétition de module d'habitat identique, le traitement des espaces de circulations communes, l'introduction de matériaux locaux (ardoise, bois, graviers, végétation), la recherche d'une certaine économie de matière et d'efficacité constructive font du projet de Mergieux un ensemble architectural unique; un projet d'architecture moderne contextuelle. De par sa conception, il peut être rapproché sur le plan théorique du mouvement architectural des *métabolistes* japonais ou de celui des *Team Ten* (dont faisait partie Candilis) qui à partir d'une cellule, un module, concevaient un bâtiment entier, un corps complet, pouvant proliférer sur le territoire.

Par ailleurs, la construction du village de vacances de Mergieux s'inscrit dans un moment où la conception d'habitats regroupés dédiés au tourisme a connu un essor important avec le développement du tourisme de masse dans les années 1960. Nous pouvons relier ce projet à celui de Beg-Meil en Bretagne par exemple, réalisé par Henri Mouette en 1965 et labélisé Patrimoine du XXe en 2007, décédé par le ministère de la Culture. (aujourd'hui le label est devenu : Architecture Contemporaine Remarquable). Plus proche de Mergieux, les constructions du VVF de Leucate ou de Port-Barcares ont également été labélisé.

De plus les bâtiments, bien qu'abandonné depuis 9 ans, reste en bon état et ont peu été altéré et peu modifié.

Pour l'ensemble de ces points, l'ensemble bâti réalisé par Alexis Josic dans les années 70 pourrait faire l'objet d'une demande de classement ACR. De plus il semble important de réhabiliter ces édifices qui n'ont pas perdu leur capacité d'usage.

Statut juridique

Propriétaire: commune de Najac

Illustrations

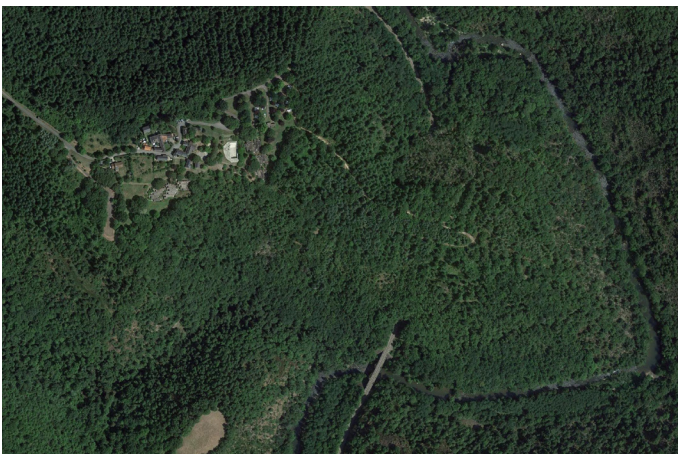


Photo aérienne

source : Google



Vue d'oiseau

photo: BET

Photos état actuel



Vue de l'accès depuis le plateau haut

photo: Août 2022



Vue des logements dans la végétation

photo: Août 2022



Vue des accès commun

photo: Août 2022



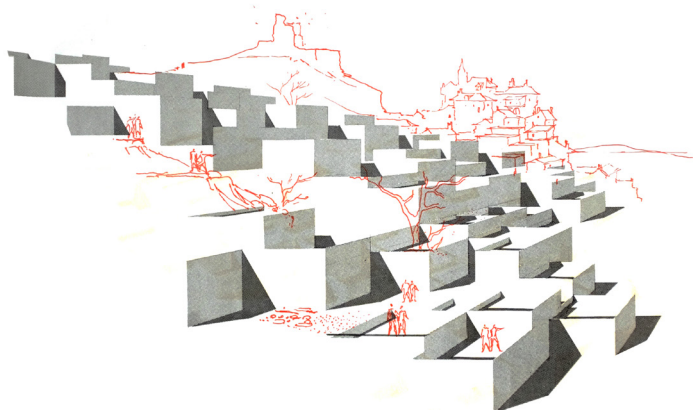
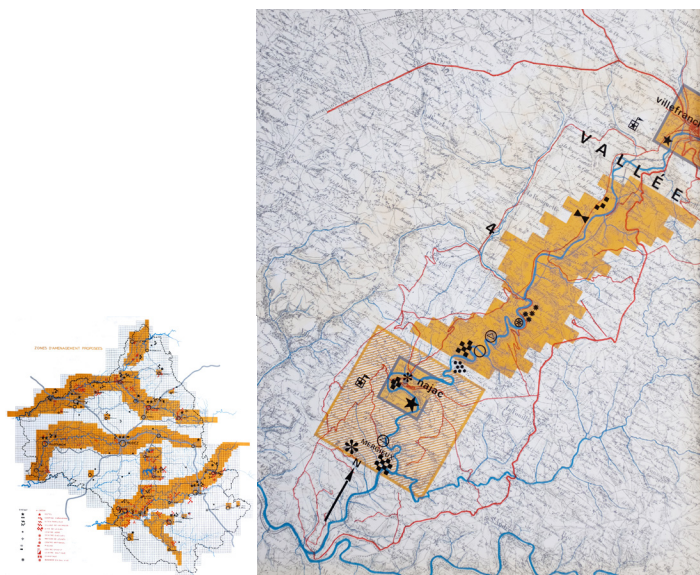
Vue d'une terrasse privative

photo: Août 2022

Fonds d'archives de l'Atelier Josic

Les textes, images, graphiques et schémas présentés sont protégés par le droit d'auteur. Toute reproduction, représentation, modification, diffusion ou exploitation, totale ou partielle, est strictement interdite sans l'autorisation préalable et écrite du titulaire des droits.

TABLEAU XII



LES TABLEAUX XII ET XIII REPRESENTENT UNE VISION SCHEMATIQUE D'UNE FUTURE AGGLOMERATION D'UN SITE CHOSI OU LES VOLUMES IMAGINES TENDENT A S'INSTALLER DANS LE MILIEU NATUREL EXISTANT SANS TROUBER LE CARACTERE NOBLE DU SITE.

1. Repérage de Mergieux comme site d'implantation

2. Projet d'habitat touristique

extrait de l'étude : aménagement du tourisme en Aveyron

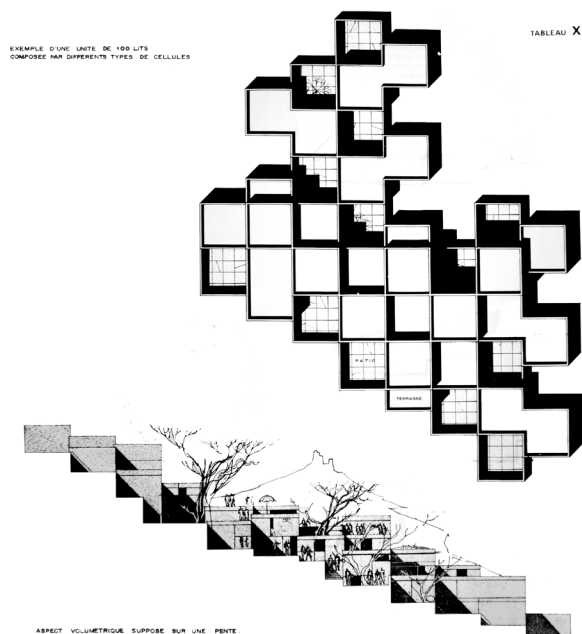
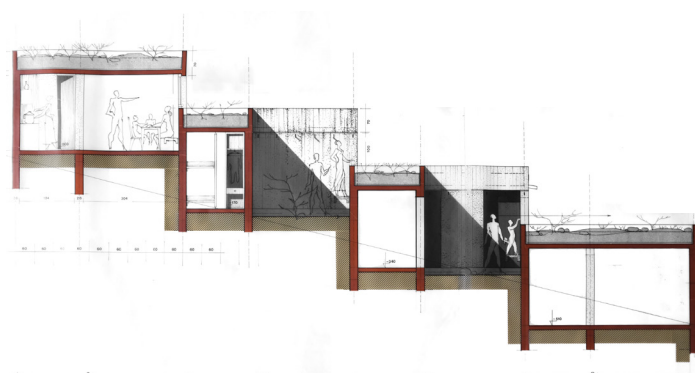


TABLEAU X

EXEMPLE D'UNE UNITE DE 100 LITS COMPOSEE PAR DIFFERENTS TYPES DE CELLULES

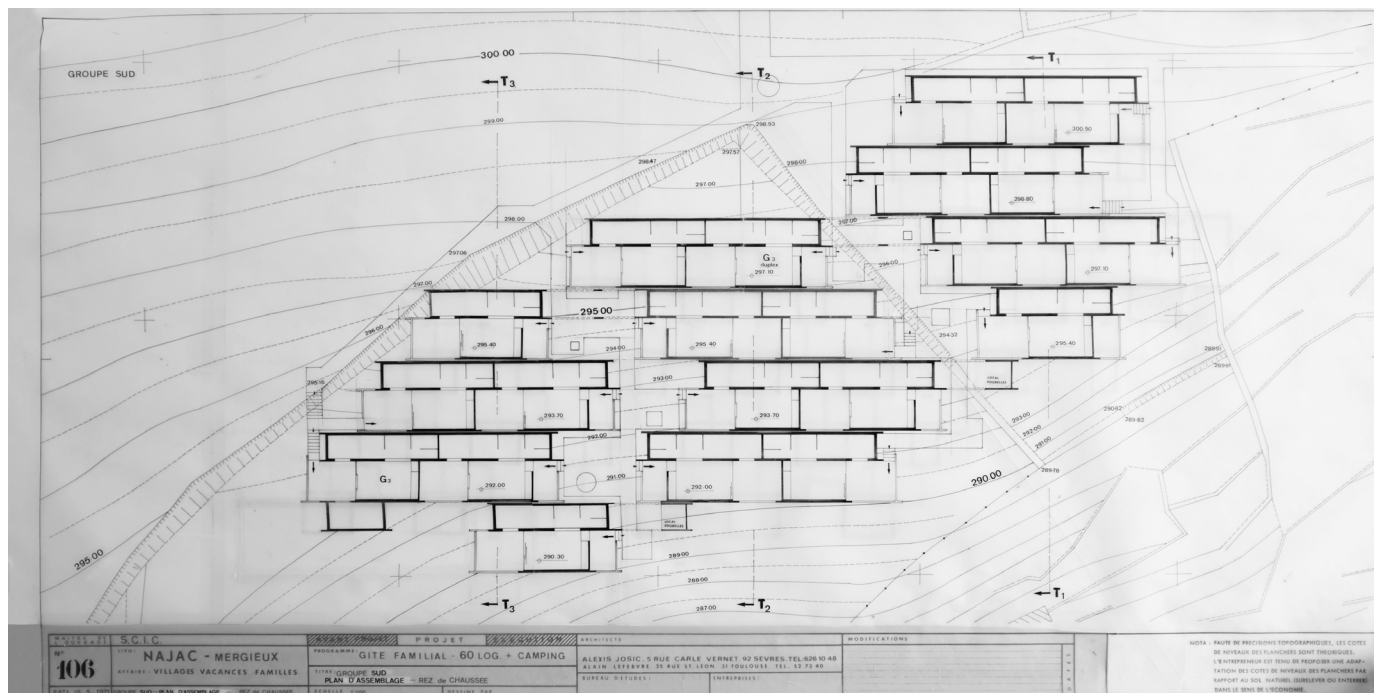
ASPECT VOLUMETRIQUE SUPPOSE SUR UNE PENTE

3. Premières études typologique du projet



4. Coupe projet

extrait des planches projet : NAJAC-MERGIEUX Villages Vacances Familles



5. Plan du Groupe Sud